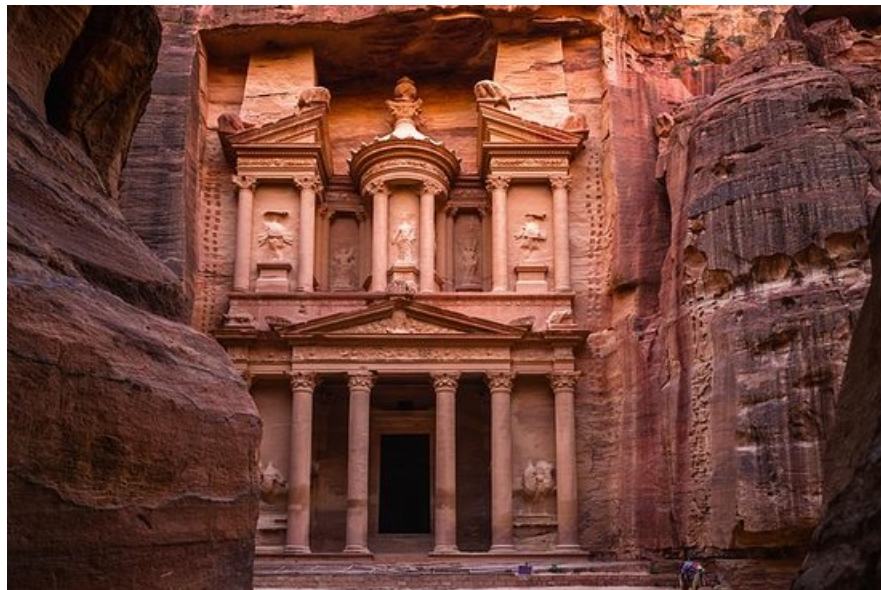


# בתי קברות במבט עולמי

פרופ' אדר' יעל מוריה | מוריה אדריכלים

# קבורה מונומנטאלית בהיסטוריה

היכן נקבר האדם הפשוט?



פטרה | ירדן | המאה הראשונה לפנה"ס - המאה הראשונה לספירה  
העיר הנבטית בעלת ארמונות קבורה חצובים בסלע.



הפירמידות בגיזה, מצרים | המאה ה-25 לפני הספירה



הטאג' מאהל | אגרה, הודו | 1632  
מאוזוליאום שבנה קיסר האימפריה המוגולית כדי להנציח את אשתו השלישית.

באיסלם המת נקבר על צידו כך שפניו של המת מופנות למכה (הפניית הקבר גם כן). בעבר היה נהוג שהמואזין מודיע על המוות אך המנהג הופסק ברובו. לא נוהגים להגיד הספדים. שריפת הגופה אסור ע"פ הדת.



Wadi-Us-Salam, Najaf, Iraq

## נצרות



בנצרות נוהגים לבצע את טקס הקבורה בכנסייה, בה מוצג ארון המת פתוח והוא לבוש בבגדים יפים. שריפת גופות הינו מנהג נפוץ, הנוצרים הקתולים יבצעו תהליך זה לאחר טקס הקבורה הרגיל ואת האפר לא יפזרו אלא יקברו בקילומבריום או באדמה.

קילומבריום בכנסייה קתולית

בדת ההינדו נהוגה שריפת גופות ופיזור האפר בנהר הקדוש נהר הגנגס. ההינדו מאמינים כי הגוף מורכב מ5 אלמנטים וכשהאדם מת הוא צריך לחזור אליהם, האש מטהרת את הגוף, הרוח והמים מסיעים את האפר עד שהוא הופך לחלק מהאדמה (האלמנט החמישי הוא 'ריק')



טקס שריפת הגופות, נהר הגנגס, ורנסי, הודו

## מקסיקו



המקסיקנים חוגגים את "יום המתים" המוקדש לאבות המשפחה שהלכו לעולמם. מקורו של החג במסורות התרבות הילידה של יבשת אמריקה (אצטקים, מאיה ועוד). ביום החג נהוג לבקר את קברי אבות המשפחה, לנקותם ולהביא להם מנחות.

יום המתים בבית הקברות ב Xoxocotlan, מקסיקו

# בתי קברות וארכיטקטורה

אף על פי שתרבויות נוצריות קברו פעם אחת את מתיהן בשטח כנסיית הקהילה שלהן, שינוי עמדות במאה ה-18 - נוסף על ידי פיצוץ האוכלוסייה בערים במאה ה-19 שהובילה המהפכה התעשייתית וצפיפות הצפייה בהמשך - הביא ליצירת המיועד אזורי קבורה שאנו מכירים יותר כיום.

בתי קברות אלה הפכו למוקד לסוג חדש של ארכיטקטורת זיכרון מונומנטאלית. הדבר בולט במיוחד באזורים בעולם שהושפעו על ידי האימפריה הבריטית, אשר אדריכליהם התעניינו ביצירת מבנים דקורטיביים ביותר וכיסוי קברים ומוזלאומים עם פסלים וגילופים.

זה הוחלף במהלך המאה העשרים, שכן מבני זיכרון שיקפו מגמות ארכיטקטוניות רחבות יותר. **הקמת בתי קברות חדשים הפכו פחות נפוצים ומשרפות פופולריות יותר, ככל שהאדמות גדלו בערכן והגישות כלפי הקבורה החלו להשתנות.**

מבני הקברות העכשוויים ומשרפות של ימינו בנויים בדרך כלל בסגנון מינימלי או מודרניסטי, ובו בדרך כלל חומרי גלם חשופים כמו לבנים, אבן בטון או שיש. קירות הם בדרך כלל סידים ואלמנטים דקורטיביים הם נדירים.

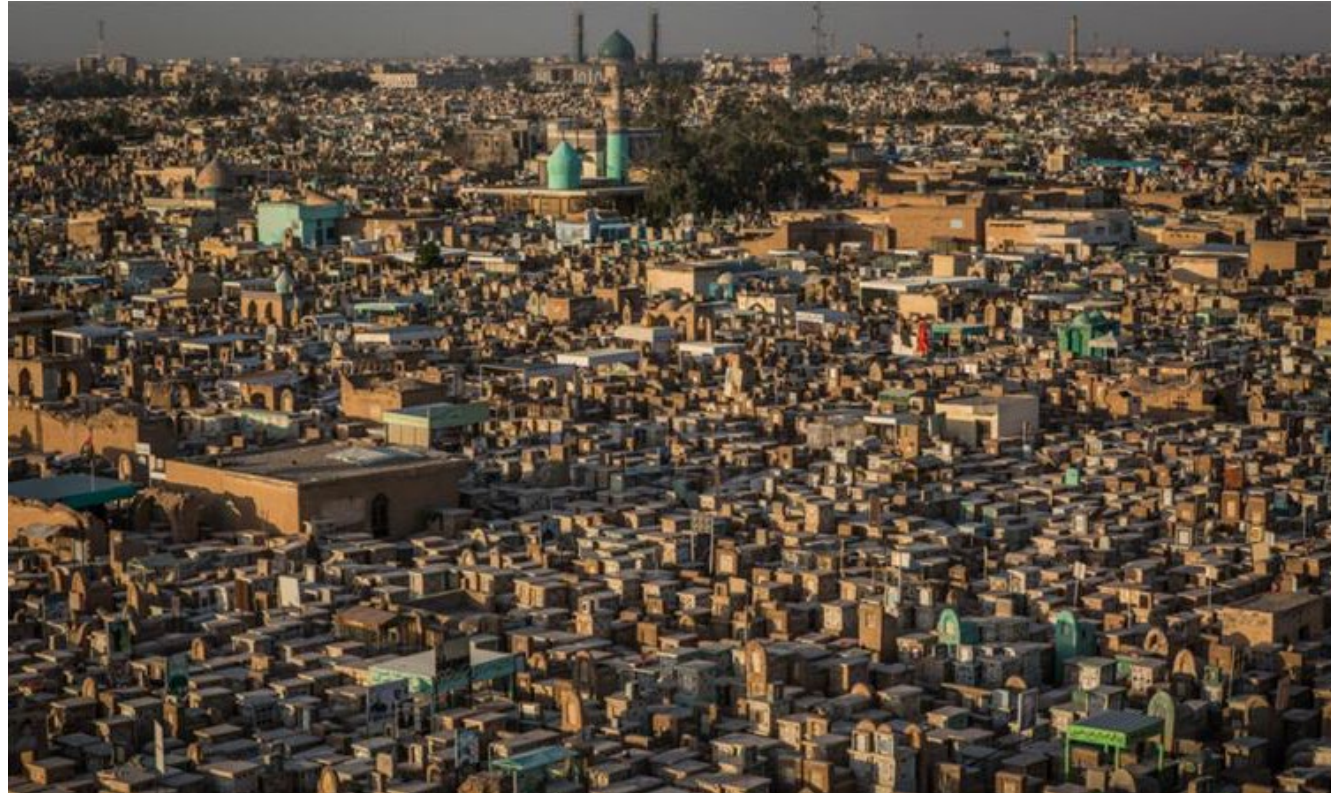
(מתוך כתבה ב Dezeen)



הר הזיתים, ירושלים

הקבורה בהר זהיתים החלה בתקופת בית המקדש הראשון, ונמשכה בהפסקות לאורך כל ההיסטוריה.





### Wadi-Us-Salam, Najaf, Iraq

וואדי השלום, נחשב לבית הקברות הגדול בעולם עם היסטוריה של למעלה מ 1400 שנים של קבורה, ועדיין פעיל. בית קברות מוסלמי-שיעי בו ממוקם המקדש של האימאם עלי, הראשון מבין 12 האימאמים השיעים.



### **Nishi Otani Cemetery, Kyoto, Japan | 1272**

בית קברות בודהיסטי, ממוקם ליד מקדש הונגנג'י השייך לזרם הג'ודו שינשו אשר אפר מייסדו  
הונח במוזלאום במקום



### בית הקברות היהודי בפראג, צ'כיה | 1439

בשל המקום המצומצם נקברו במשך מאות שנים בשכבות. משוער כי קיימות 12 שכבות של קבורה. משוער כי קיימות 12,000 מצבות אך כ 100,000 קברים.



San Juan Comalapa, Chimaltenango, Guatemala

בחזית בית הקברות מיורל המספר את ההיסטוריה של הילידים במקום, מיצירת האדם ע"י האלים מקלח התיסר, ועד מלחמות מאוחרות יותר בתקופה הקולוניאלית.



Chichicastenango, Guatemala

חלקות קבר משפחתיות עליהם קברים ש"צומחים לגובה" עם השנים. בית הקברות עצמו ססגוני ע"פ המסורת של הילידים באזור לצבוע את הקבר בצבע האהוב על המת.



Père-Lachaise, Paris, France | 1804

בית הקברות המפורסם וגינת הזיכרון לפיזור אפר המתים שבו.



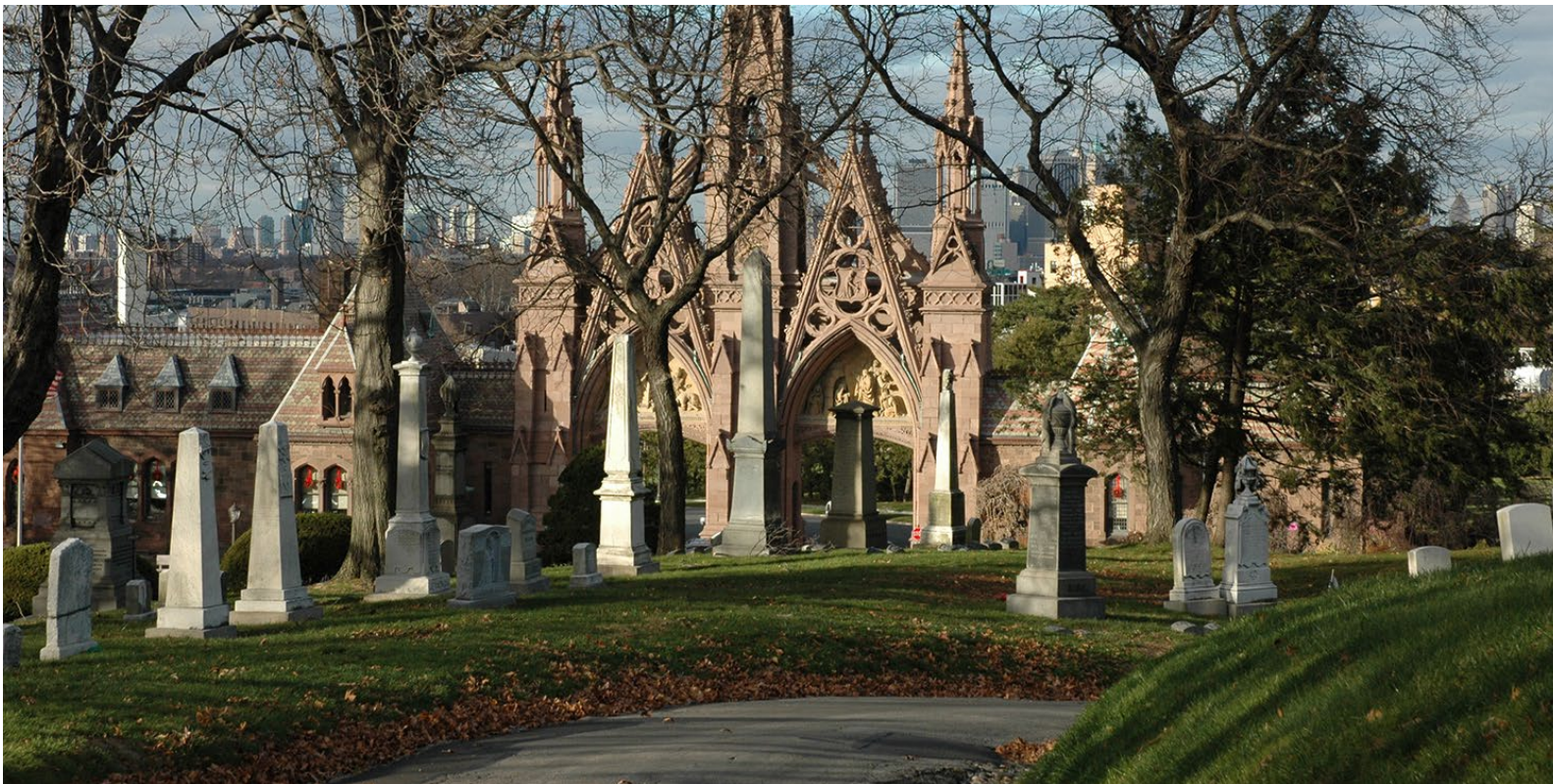
Cementerio General, Santiago, Chile | 1821

מעל 2 מיליון קברים, תוכנן כ"עיר" עם שכונות (ע"פ מעמדות סוציאלים) ורחובות (מתוך כוונה שכולם יוכלו להיקבר בבית הקברות וכן לחכות את העיר של החיים) וכן מוזליאומים בהתאם לתפקידים השונים בקהילה



Recoleta Cemetery, Buenos Aires, Argentina | 1822

בית קברות מפורסם בו קבורים אישים חשובים בהיסטוריה של ארגנטינה.



### Green-Wood Cemetery, Brooklyn, New York | 1840

מראשוני בתי הקברות בסגנון "rural cemetery" אשר תוכננו בפאתי העיר ע"מ להתמודד עם אתגרי התברואה שבתי הקברות בעיר יצרו, בית הקברות מעוצב בסגנון פארק, במנותק מכנסיה. בית הקברות הינו אתר תיירות ומשמש כמקום בילוי ופנאי לתושבי הסביבה. ניתן למצוא בו גם פסלים אנדרטאות וטבע.





Cementiri de Montjuïc, Barcelona, Spain | 1883

בית הקברות על צלע ההר מכיל מגוון סוגי קבורה, נחשב למשכן אומנות ופארק



Chapel of the Chimes, Oakland, California | 1909

קרמטוריום וקילומבריום



בית הקברות הצבאי בארלינגטון, ארה"ב | 1864

נוסד בתקופת מלחמת האזרחים



בית הקברות הצבאי הבריטי, ירושלים | 1927

ממוקם בהר הצופים בירושלים, בית הקברות הוקם לחללי האימפריה הבריטית.



### **בית הקברות היהודי, גרוס המבורגר, ברלין, גרמניה**

שימור והצגה של המרחב וההיסטוריה. הצגת מצבות ששומרו, קבר משה מנדלסון ואנדרטה לזכר השואה.





**San Cataldo cemetery, Modena, Italy | Aldo Rossi | 1971**

מתחם בעל מספר מבני קבורה בעלי פתיחות ואטימות למרחב והאחד אל השני



cemitério parque da colina, Niterói, Rio De Janeiro, Brazil | 1973

פארק-בית קברות



Igualada Cemetery, Barcelona, Spain | Enric Miralles | 1994

גלגל החיים בקשר בין העבר, ההווה והעתיד. מקום מנוחתם של המתים ומקום התבודדות והרהורים בנוף הקטלוני לחיים.





Laroque Des Alberes Cemetery, France | EMF Landscape Architecture | 2006

גיאומטריה פשוטה של הקברים, המאורגנת ברצועות בין עצי הדובדבן



Langedijk Cemetery, South Scharwoude, The Netherlands | karres+brands | 2009

נוף ירוק ופתוח המחולק ל 7 תתי אזורים בכל אחד הקבורה באופי אחר.



Extension to the Gubbio necropolis, Italy | Andrea Dragoni | 2011

הרחבה לבית קברות ישן.



Lakewood Cemetery Garden Mausoleum, Minneapolis, Minnesota, USA | 2012  
בניין מוזלאום המשתלב בנוף. בניין מוזלאום המשתלב בנוף. Halvorson Design Partnership ,HGA Architects and Engineers תכנון נוף.



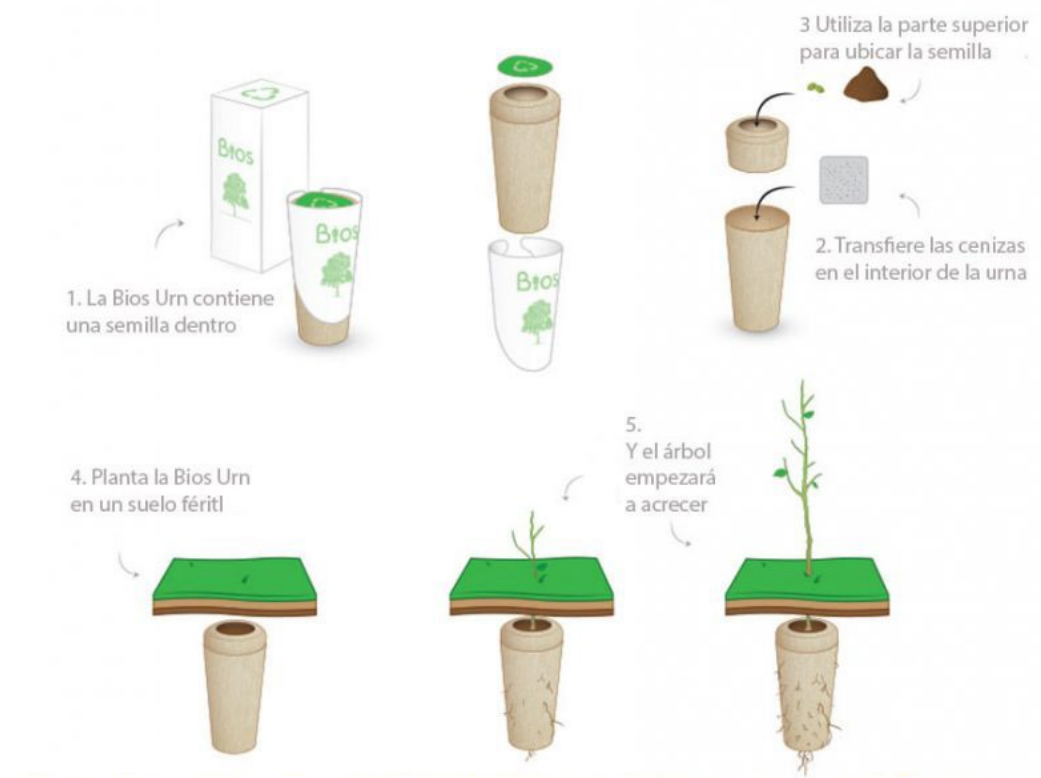
**Islamic Cemetery in Altach, Vorarlberg, Austria | Bernardo Bader  
Architekten | 2012**

מבנה טקסים ואזור קבורה.

# “כיצד גבולות המרחב הפיזי יכולים לעצב את האופן בו אנו חיים ומתים”



תמונה של בית קברות בהונג-קונג וציטוט מאת Finbarr Fallon מתוך פרויקטו "Dead Space".



### Ecofunerales - biodegradable urns

יוזמה ספרדית. כדי אפר מתכלים המכילים זרעים. נקברים ביער והופכים עם השנים לעצים



### Bosque Eterno, Puebla, Mexico

פארק-קברות אקולוגי, האפר מונח בכד מתכלה ונקבר ברצפת היער ומעליו נשתל עץ. אפר של קרובי משפחה יקבר בסביבת העץ בהמשך השנים. (יש עוד אפשרויות קבורה בפארק)



האתר Can Corp, יפן

מציע ביקור בבית קבורה ווירטואלי.



# מדיניות של צפיפות

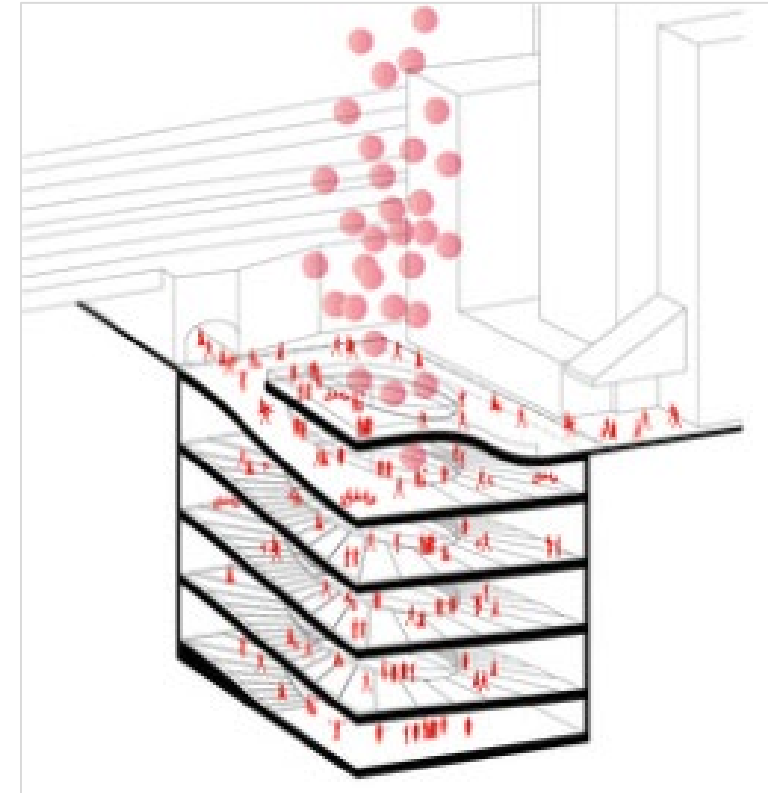
**בבואנוס איירס, ארגנטינה** בבתי הקברות הציבוריים משלמים **תשלום חודשי על החזקת חלקת קבר**, אם מפסיקים לשלם בסמכות בית הקברות לפנות את הקבר ולקבור בו אחר.

**בג'קרטה, אינדונזיה** בשל המחסור העז בשטחים לקבורה החלו **לקבור בקומות** עד 6 אנשים, לאחר 3 שנים בו המת קבור בני משפחתו ייקברו מעליו. הדבר מצריך אישור בעל הקבר או יורשו מה שגורם למחלוקות משפחתיות בנוגע למי הזכות להיקבר.

**בחלק ממחוזות לונדון, אנגליה**, אלו שלא יכולים לשלם על קבורה (כ 4,500£ וזה רק עולה) נקברים **בקברים רב שכבתיים** מתחת לאדמה.

**ממשלת הונג קונג** יצרה רשת מדיה חברתית של **קברים וירטואליים** המכוונת למשפחות שנאלצו לשרוף את אפר קרובי משפחתם - בגלל חוסר מקום בעיר - וכך כבר לא היה מרחב פיזי בו היה לחלוק כבוד.

# תחרויות במאה ה 21 - אדריכלות של זיכרון



## 2016 | Death & The City, Tokyo Vertical Cemetery פרוייקט מנצח בתחרות

מציע לאכסן את האפר בבלונים אשר עם הזמן עולים לאויר ולבסוף האפר משתחרר חזרה ביציאה מהאטמוספירה. לבלונים מנגנון שחרור בכבל שעוצר כל פעם שבאים לבקר

## תחרויות במאה ה 21 - אדריכלות של זיכרון



פרוייקט מנצח בתחרות "התחדשות ושימוש חוזר בבית העלמין לשעבר של נפולי - אתונה" |

2017 | Topio7

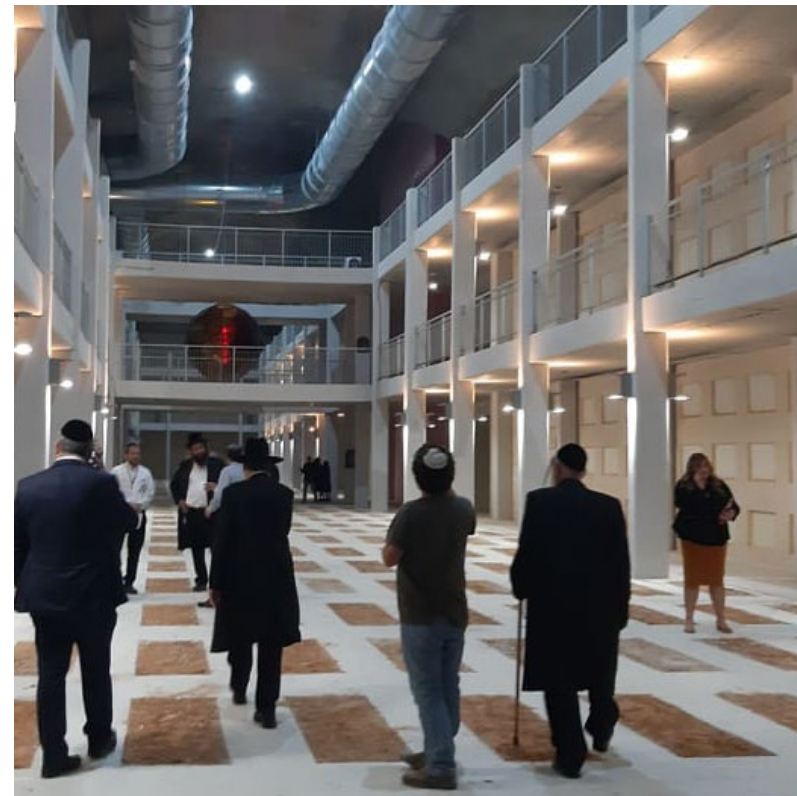
# תחרויות במאה ה 21 - אדריכלות של זיכרון



פרוייקט מנצח בתחרות DYING - ALTERNATIVE DESIGNS FOR CEMETERIES | 2019

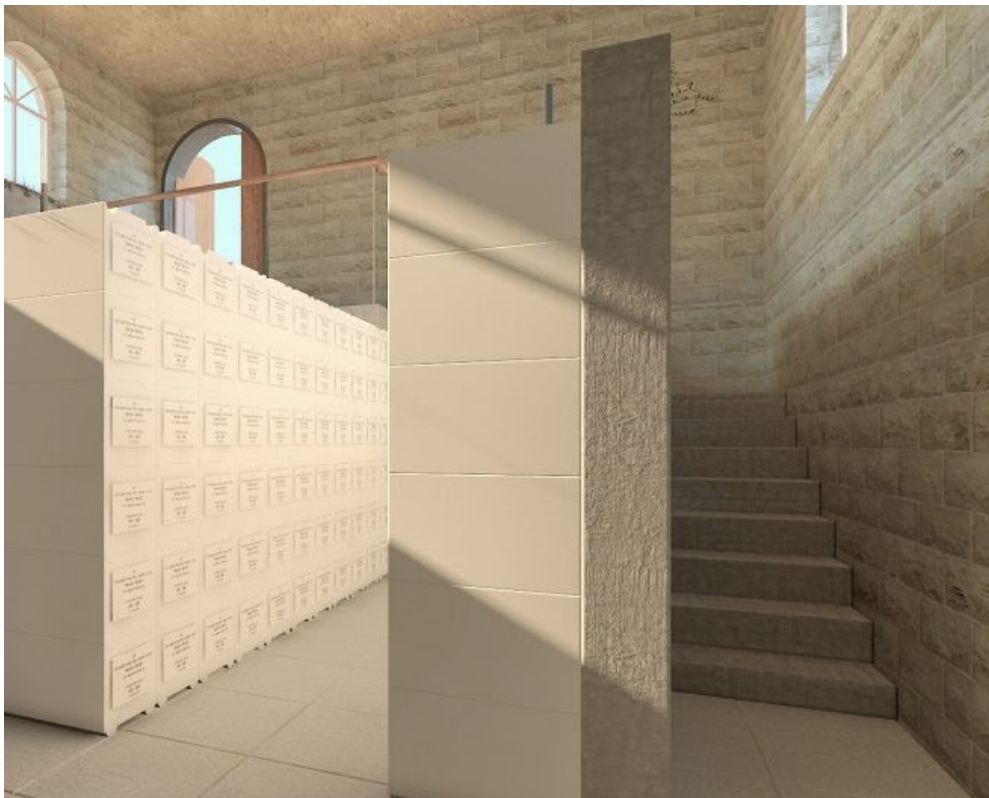
תכנון העוסק בשאלות של זיכרון והתמודדות עם אובדן

# מציאות של צפיפות, ישראל



מנהרת הקבורה בהר המנוחות, ירושלים

בית הקברות העירוני משנת 1951 והמנהרה שנחנכה ב 2019



הצעה לקבורת ארץ ישראל | אילת קראוס, ד"ר יאיר פורסטנברג והרב רפי אוסטרופ

הדמיית "קבורת ארץ ישראל". הדמיות: אדריכל אלישע מור